



Instituto Tecnológico Las Américas
(ITLA)

Sistemas Operativos 3 (SO3)

Daniel Alejandro Moreno Martínez

Matrícula: 2010-2946



How to

!!! How to: Instalación de CentOS Servidor !!!

Centos 4.8

CentOS 4.8 es una distribución de Linux basada en RedHat, y muy utilizada en entornos de Computación, donde las herramientas de clustering tienen un peso superior al resto de herramientas, y es que CentOS incorpora de forma nativa muchas aplicaciones dedicadas al agrupamiento de servidores.

CentOS (Community ENTerprise Operating System) es una bifurcación a nivel binario de la distribución Linux Red Hat Enterprise Linux RHEL, compilado por voluntarios a partir del código fuente liberado por Red Hat.

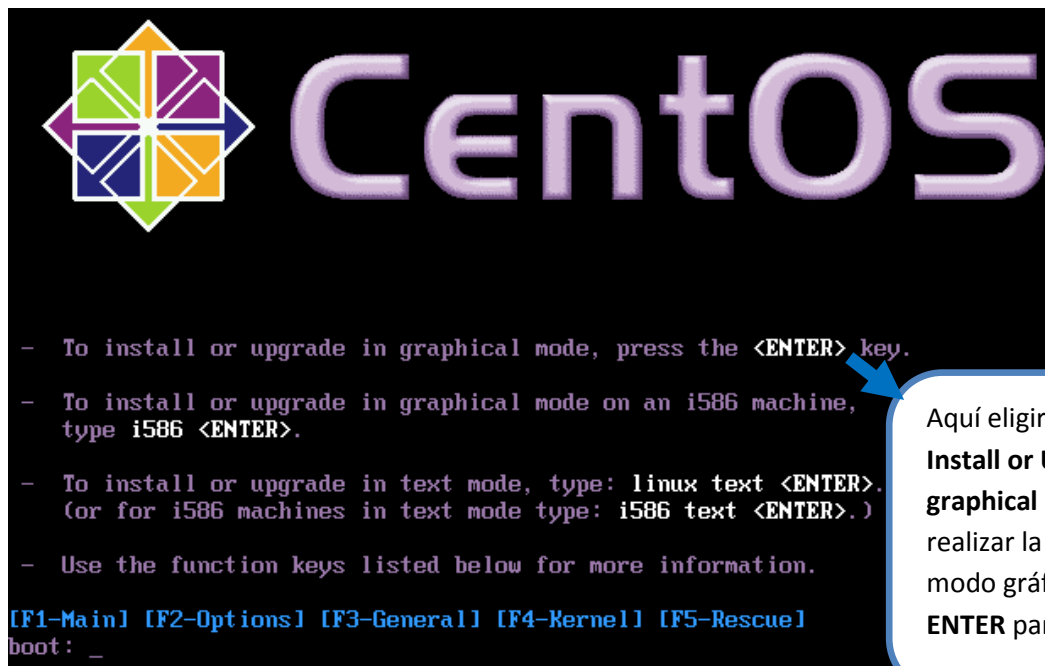
Requisitos del sistema

Si bien los sistemas GNU/Linux pueden instalarse en equipo con capacidades muy reducidas (o limitadas), para tener un entorno con un buen desempeño y que soporte las nuevas características de los sistemas incluidos en esta distribución, se recomienda un equipo con las siguientes características:

- Procesador Intel Pentium III / AMD Athlon, 550MHz (o mejor)
- 512 MB RAM
- 10 GB en disco duro
- Cuando menos un Puerto Serial (COM), para estaciones “headless”
- Interfaz de red

Procedimiento para la instalación:

Iniciamos nuestra computadora, asegurándonos que en el BIOS de la misma tengamos habilitada la opción de arranque mediante CDROM o DVDROM. La primera pantalla que obtendremos será la del inicio del sistema ISO-Linux, donde podemos observar una serie de instrucciones que nos podrán ayudar en el proceso de instalación de nuestro sistema.

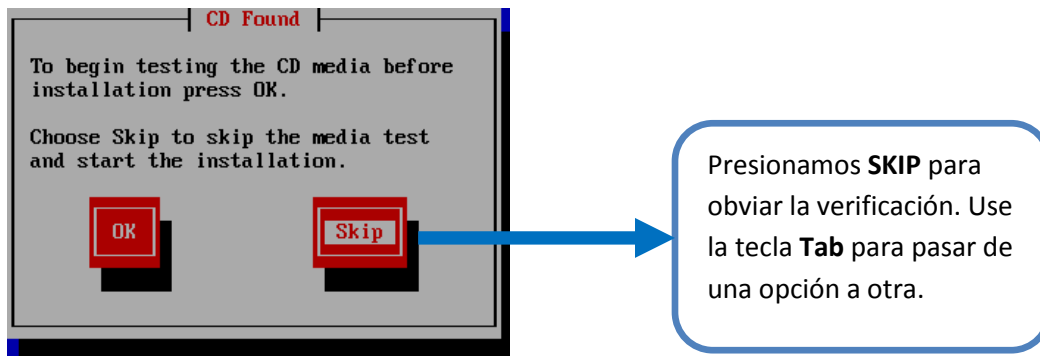


Aquí elijeremos la opción **Install or Upgrade in graphical mode**, para realizar la instalación en modo gráfico. Presionamos **ENTER** para continuar.

A continuación empieza el reconocimiento de hardware, aquí no tenemos que hacer nada, esta parte por lo regular no suele durar más de 40 segundos.

```
PID hash table entries: 4096 (order: 12, 65536 bytes)
Console: colour UGA+ 80x25
Dentry cache hash table entries: 131072 (order: 7, 524288 bytes)
Inode-cache hash table entries: 65536 (order: 6, 262144 bytes)
Memory: 1030496k/1048576k available (2190k kernel code, 17192k reserved, 731k da
ta, 172k init, 131008k highmem)
Using HPET for base-timer
Using HPET for gettimeofday
Detected 2194.514 MHz processor.
Using hpet for high-res timesource
Calibrating delay using timer specific routine.. 4397.12 BogoMIPS (lpj=2198562)
Security Scaffold v1.0.0 initialized
SELinux: Initializing.
selinux_register_security: Registering secondary module capability
Capability LSM initialized as secondary
Mount-cache hash table entries: 512 (order: 0, 4096 bytes)
CPU: L1 I cache: 32K, L1 D cache: 32K
CPU: L2 cache: 1024K
Intel machine check architecture supported.
Intel machine check reporting enabled on CPU#0.
CPU: Intel(R) Celeron(R) CPU          900  @ 2.20GHz stepping 0a
Enabling fast FPU save and restore... done.
Enabling unmasked SIMD FPU exception support... done.
Checking 'hlt' instruction... OK.
```

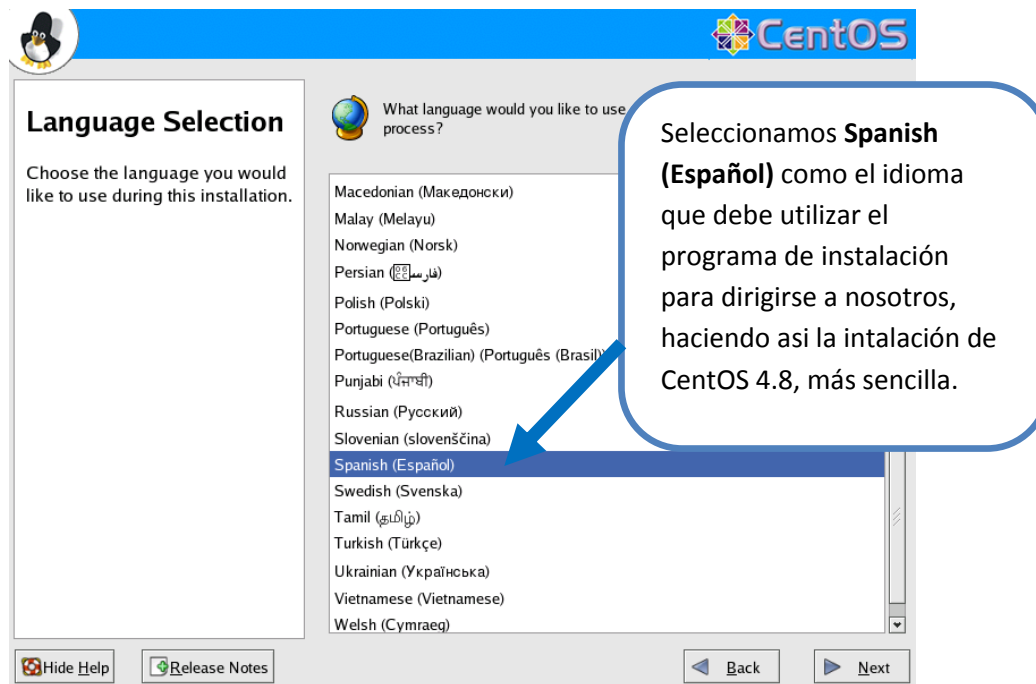
La siguiente pantalla nos permite decidir si deseamos verificar la integridad de los datos contenidos en el disco. Es recomendable realizar este procedimiento, cuando menos, la primera ocasión que utilizamos dicha media de instalación, con la finalidad de comprobar que descargamos y grabamos correctamente la información en el disco. Posteriormente es bueno verificar ocasionalmente para detectar algún daño que vaya teniendo debido a las ralladuras.



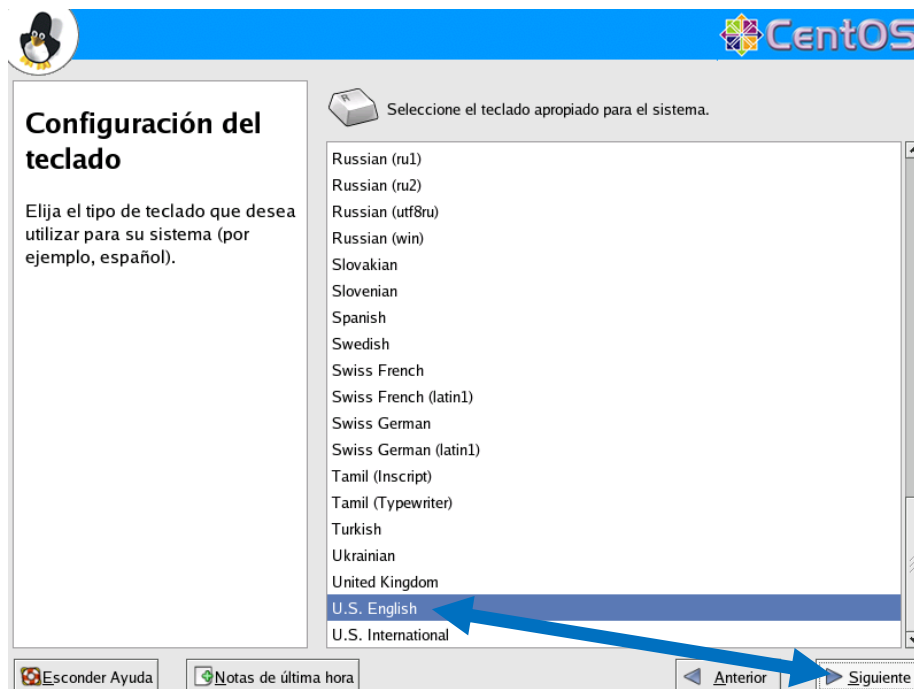
Luego que nos presenta la pantalla de bienvenida donde lo único que tenemos que hacer es pulsar.



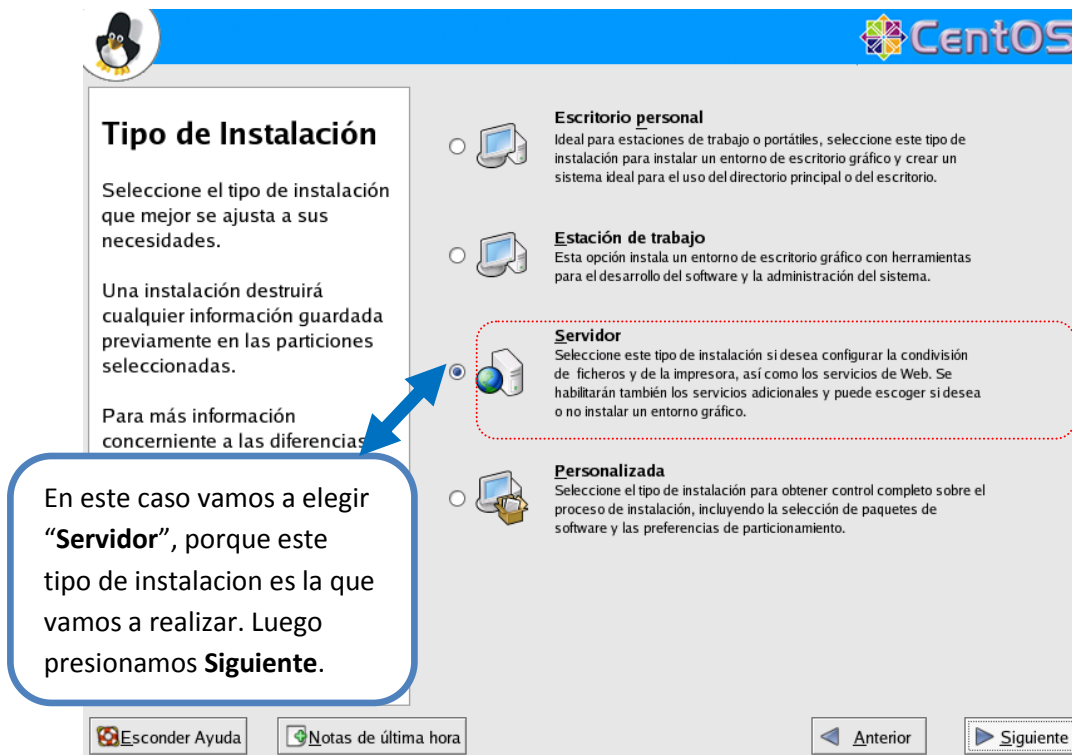
A continuación tenemos disponibles diferentes idiomas la oportunidad de elegir el idioma que deseamos para el proceso de instalación.



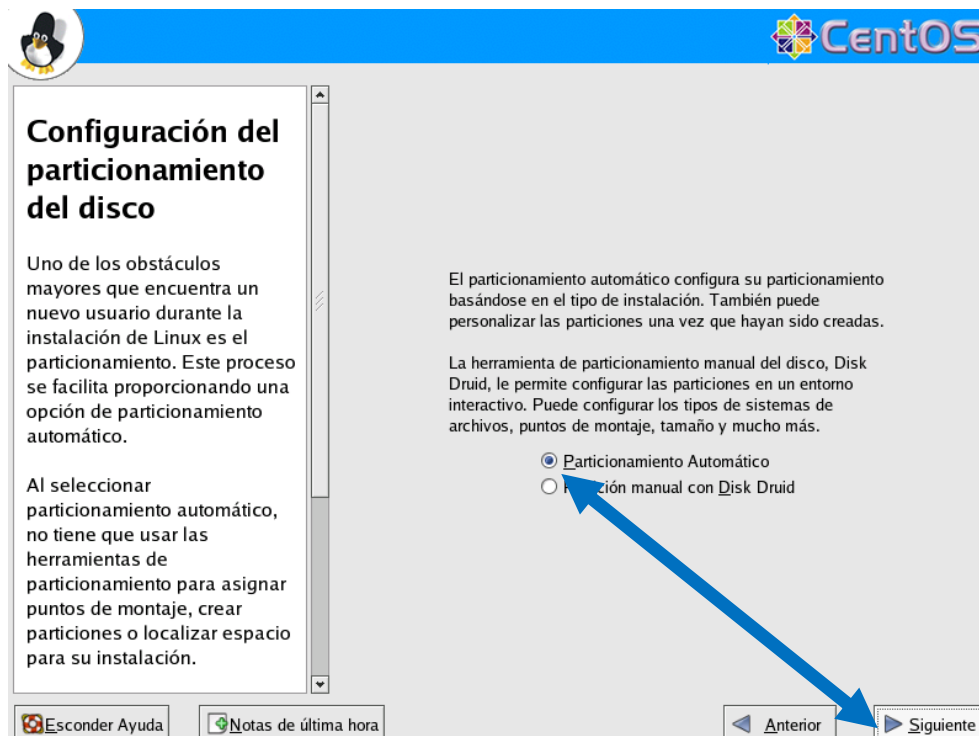
A continuación indicaremos qué teclado estamos empleando. En nuestro caso lo más normal es utilizar un teclado **U.S. English** porque este coincide con la posición de los símbolos que trae el teclado por default. Luego hacemos clic en **Siguiente**.



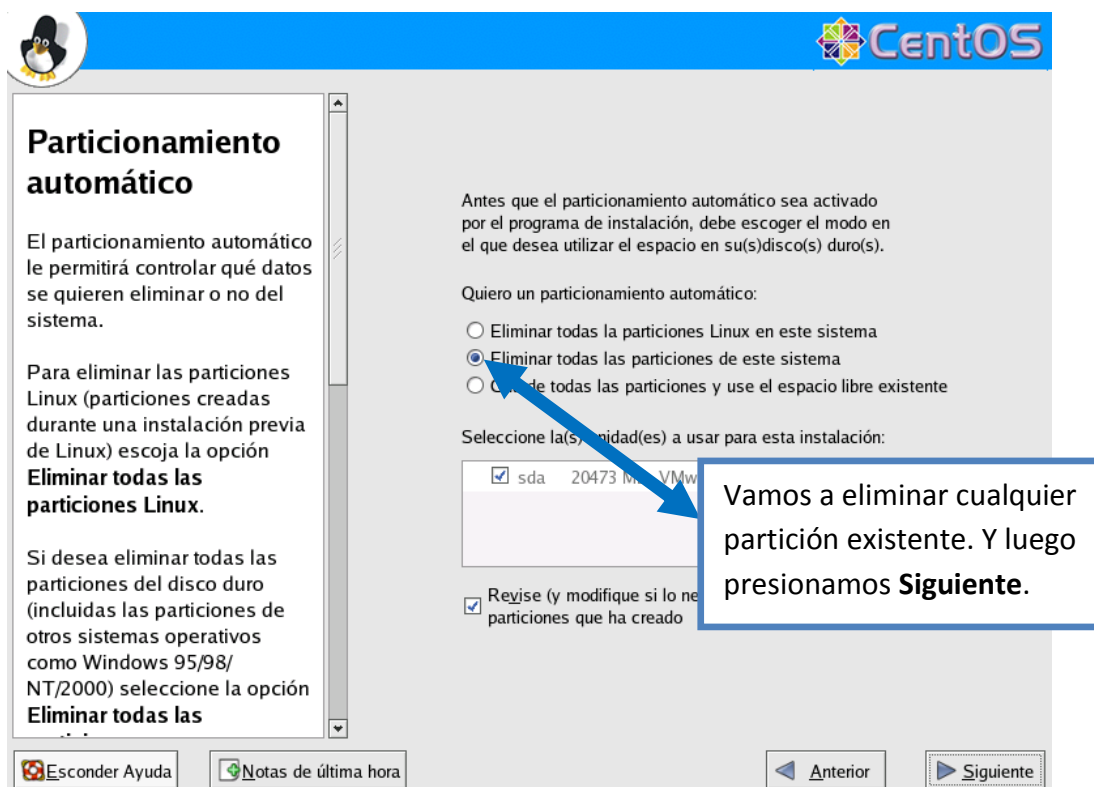
En la siguiente pantalla seleccionaremos el tipo de instalación que queramos, aquí tenemos diferentes opciones para instalar.



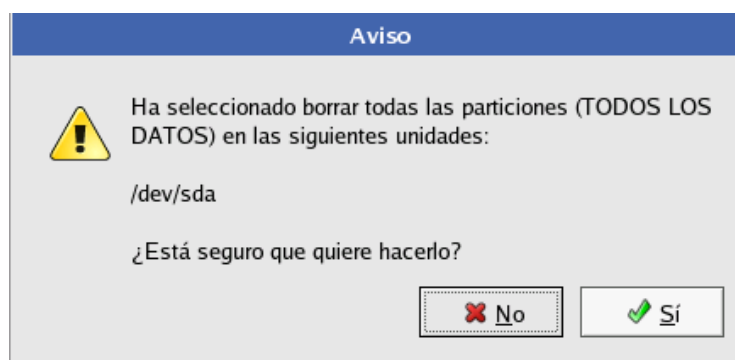
Aquí tenemos la opción de seleccionar el tipo de particionamiento del disco.



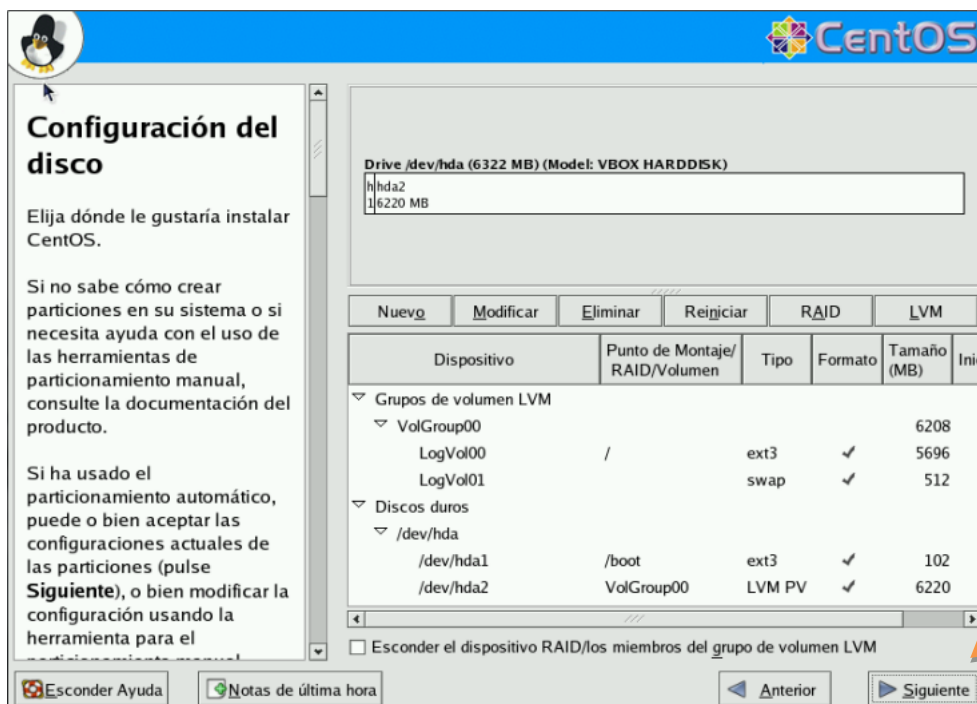
Después se nos pide que antes de que se active el particionamiento automático seleccionemos si queremos eliminar todas las particiones que hay en el disco o si queremos guardarlas, seleccionamos la que más nos convenga.



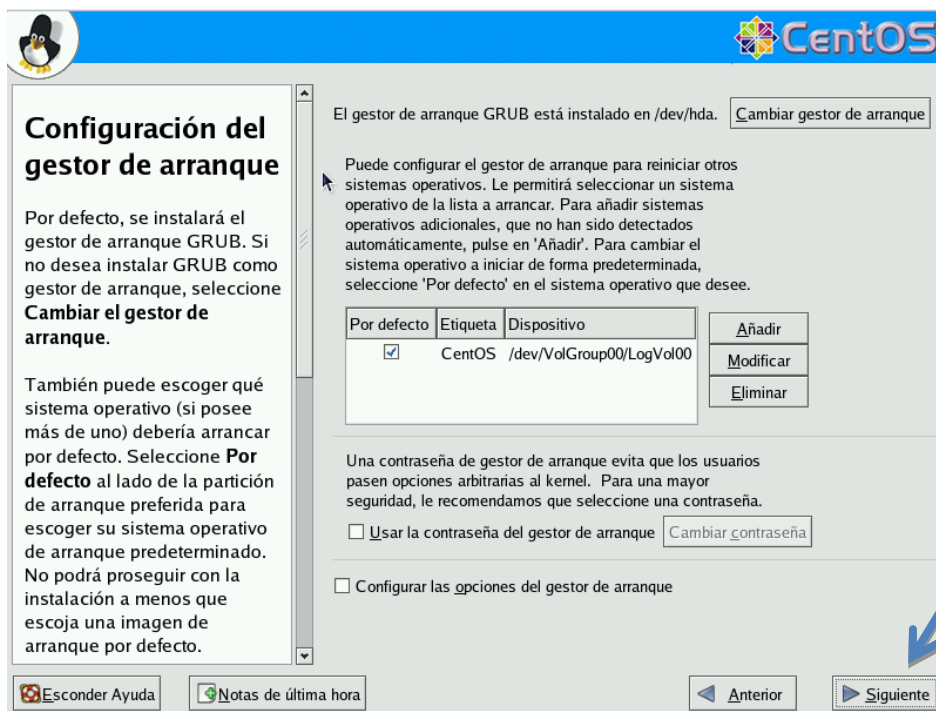
Después de darle a siguiente se muestra otro aviso para confirmar si estamos seguro de llevar a cabo la acción elegida anteriormente, presionamos Si para que el procedimiento pueda continuar.



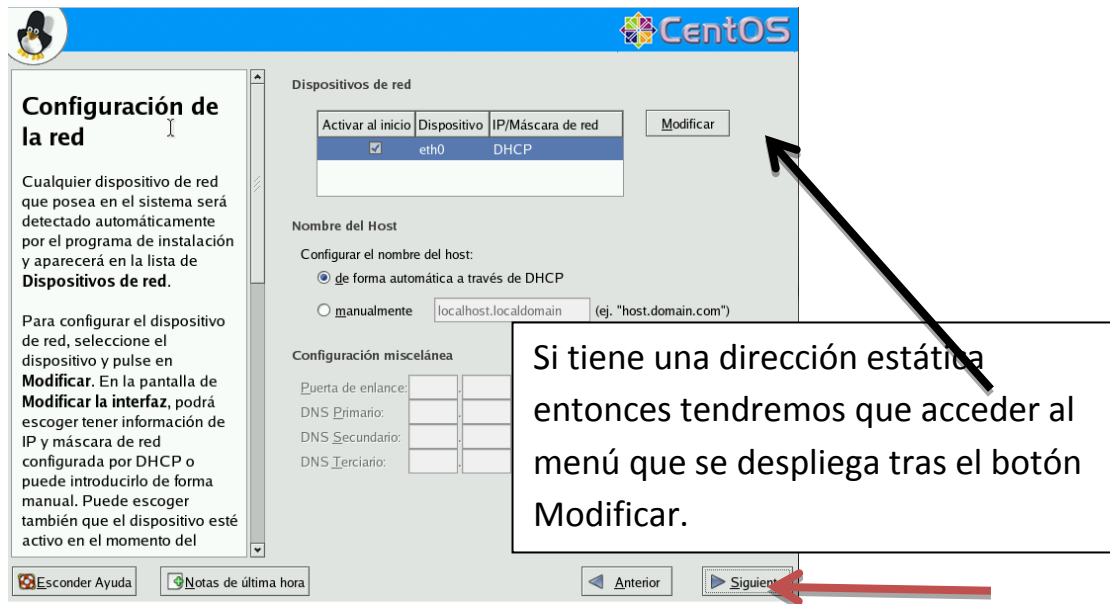
En la siguiente ventana nos muestra una descripción de la configuración que se hizo cuando aceptamos la anterior, y como podemos ver nos presenta los grupos de volumen lvm, disco duros, etc.



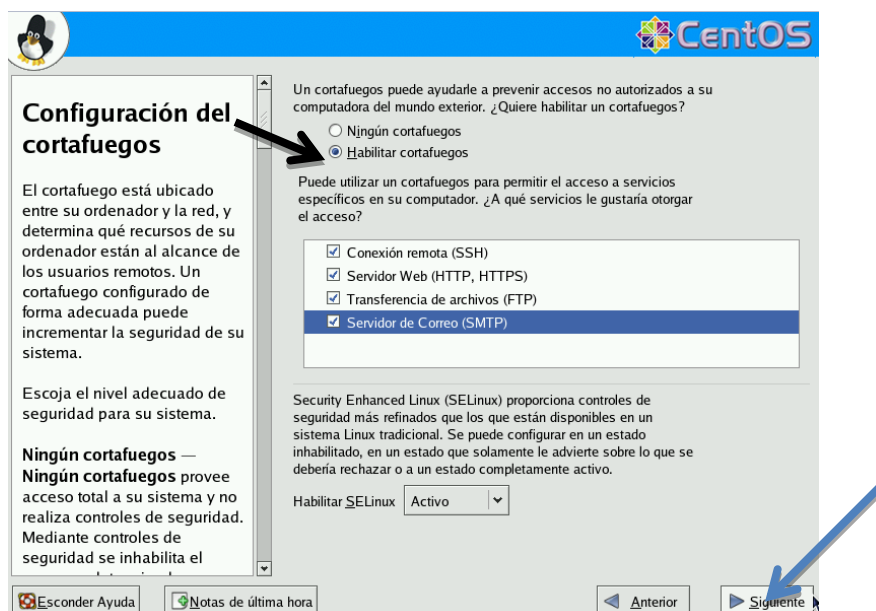
Luego el sistema nos presenta la opción de si queremos cambiar el gestor de arranque para iniciar otro sistema operativo, haremos click en “SIGUIENTE”



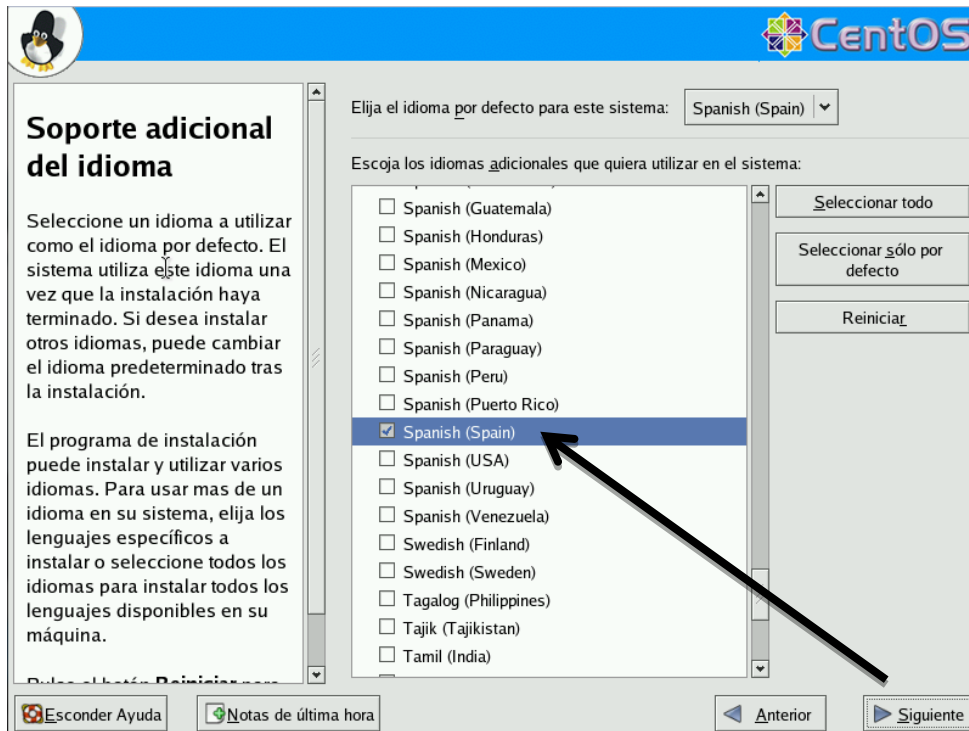
En este punto nos preguntara por la configuración de red de nuestro ordenador. En el caso en el que nuestro equipo reciba la dirección IP mediante dhcp, no tendremos que especificar dirección IP ni máscara de red.



A continuación nos aparecerá la ventana para la configuración de los cortafuegos, también conocido como Firewall. Se trata de un dispositivo configurado para permitir, limitar, cifrar, descifrar, el tráfico entre los diferentes ámbitos sobre la base de un conjunto de normas y otros criterios. Activamos las casillas según nuestra necesidad. Hacemos click en SIGUIENTE.



Luego tenemos la ventana de soporte adicional del idioma, donde seleccionamos el idioma que vamos a utilizar en nuestro sistema operativo adicional al que elegimos anteriormente. Luego hacemos click en SIGUIENTE.



Seguidamente se nos mostrara un mapa del mundo para que podamos elegir la zona horaria para nuestro equipo. En nuestro caso elegiremos América/ Santo Domingo.



Selección del huso horario

Configure su zona horaria seleccionando la ubicación geográfica de su computadora.

En el mapa interactivo, pulse en una ciudad específica (marcada con un punto amarillo) y una X roja aparecerá indicando su selección.

También puede desplazarse por la lista de ciudades y seleccionar su zona horaria deseada.

También puede seleccionar la opción **Reloj del Sistema usa UTC**. (UTC, Coordinated

Seleccione la ciudad más cercana a su zona horaria:





Localización	Descripción
América/Santiago	La mayoría de localidades
América/Santo_Domingo	
América/Sao_Paulo	S & SE Brazil (GO, DF, MG, ES, RJ, SP, P
América/Scoresbysund	Scoresbysund / Ittoqqortoormiit

El sistema horario usará UTC

Esconder Ayuda Notas de última hora Anterior Siguiente

En el menú que se nos presenta escribiremos la contraseña de súper usuario o root elegida y la confirmaremos, para evitar equivocaciones.



Configurar contraseña de root

Use la cuenta root o de superusuario *sólo* para propósitos de administración. Una vez que la instalación se haya completado, cree una cuenta no root para su uso general y su `~` para ganar acceso root cuando requiera reparar algo rápidamente. Estas reglas básicas minimizarán las probabilidades de dañar su sistema debido a un error tipográfico o de un comando incorrecto.

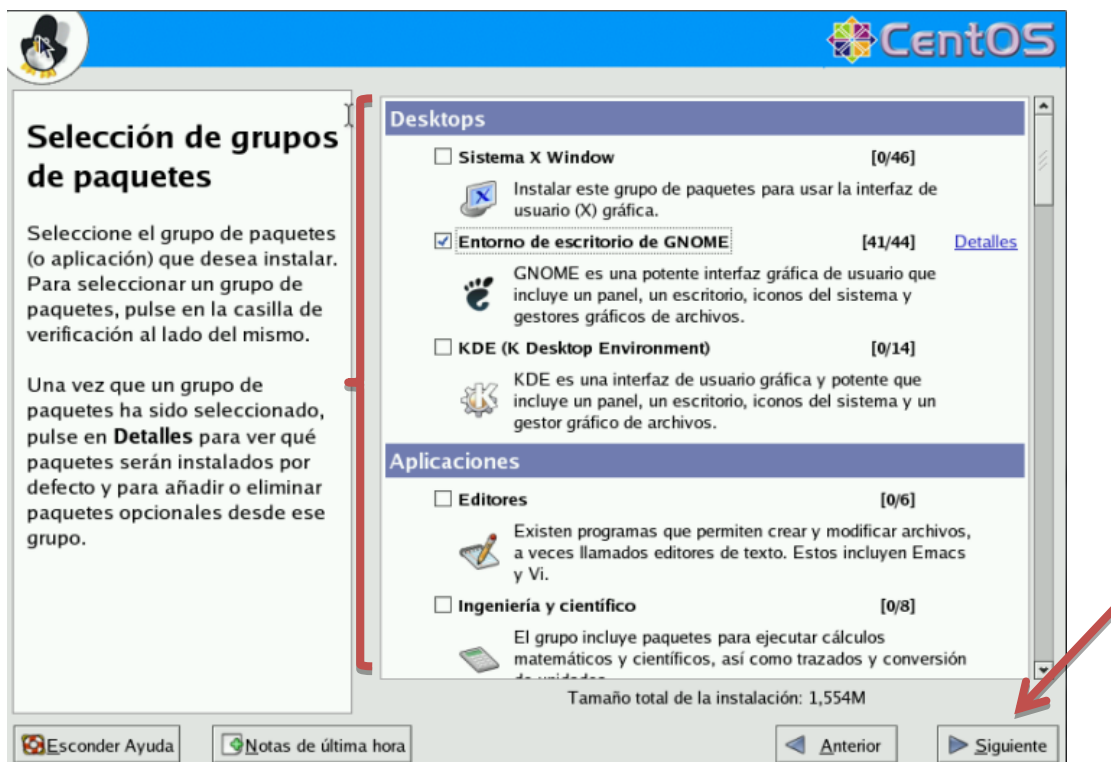
La cuenta root se utiliza para la administración del sistema. Introduzca una contraseña para el usuario root.

Contraseña de root:

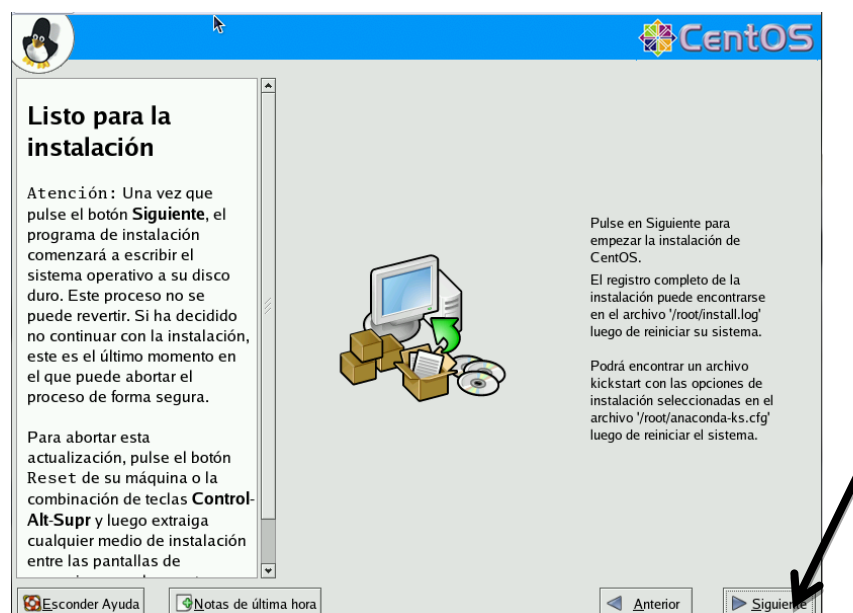
Confirmar:

Anterior Siguiente

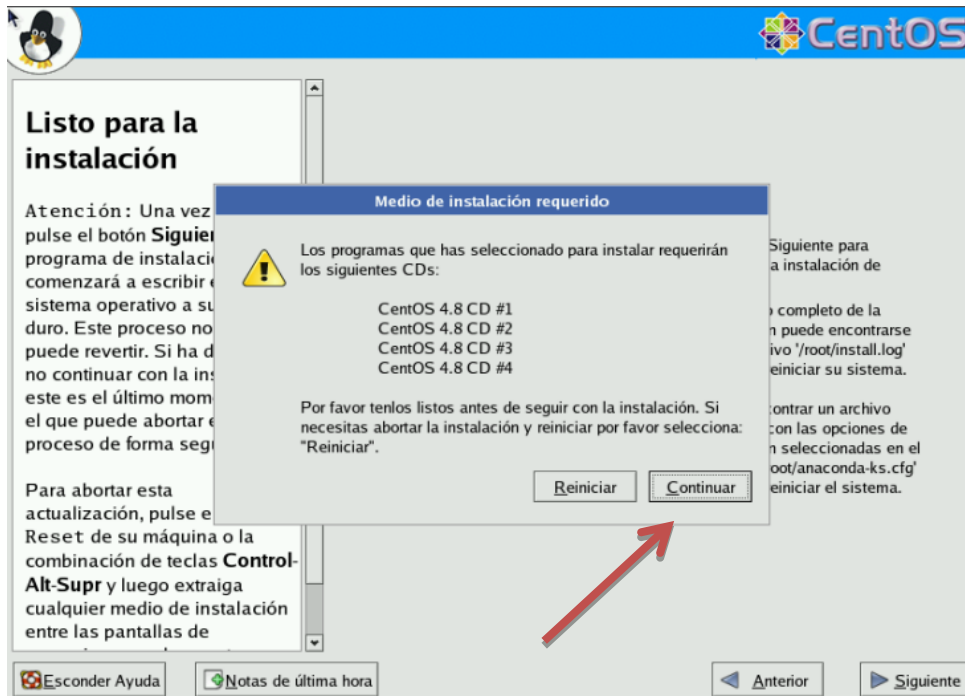
Después nos aparece una opción donde podemos seleccionar el grupo de paquetes que deseamos instalar, luego de seleccionar los paquetes que deseamos instalar en nuestro sistema podemos dar click en siguiente.



Luego nos aparece una ventana preguntándonos que si estamos listos para la instalación, aquí solo debemos presionar siguiente.



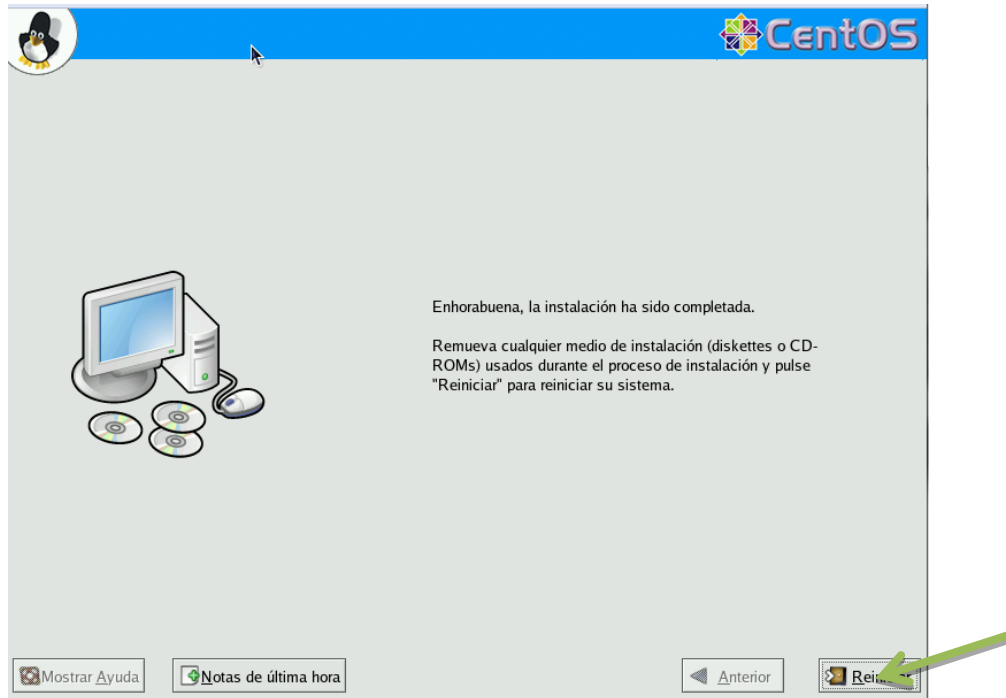
Luego nos aparece un mensaje diciéndonos que para hacer esta instalación debemos tener los 4CD de CentOS 4.8, si lo tenemos damos clic en “Continuar”.



Inmediatamente comienza el proceso de instalación de paquetes que por lo general suele tardar un poco.



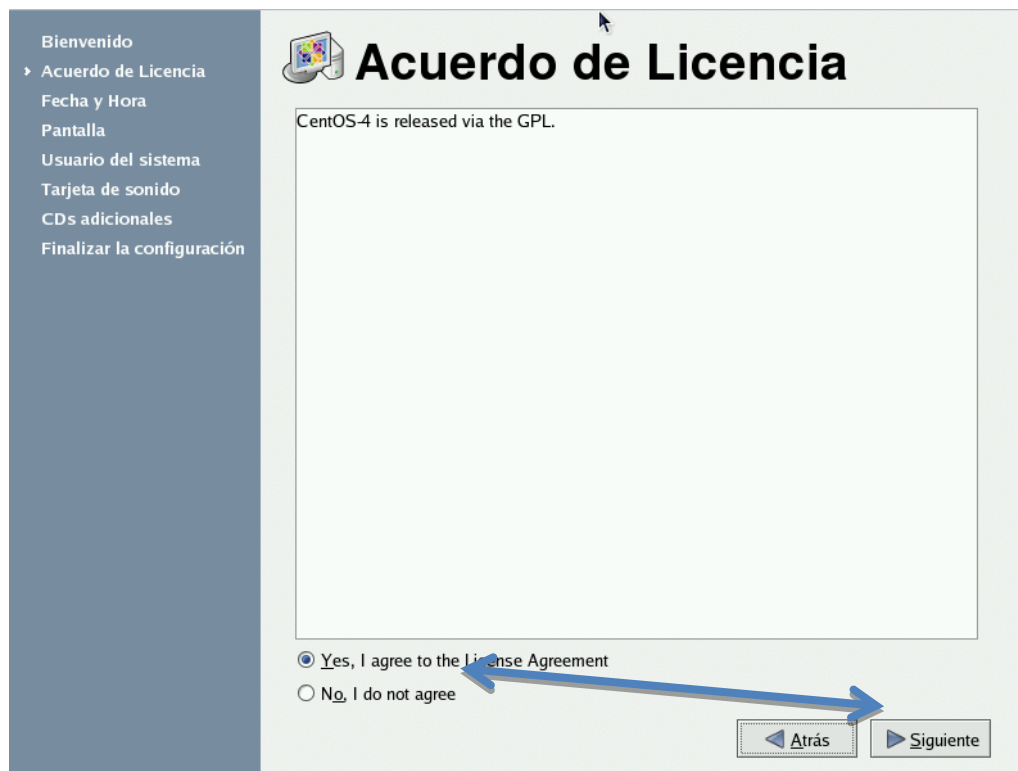
Y luego que se completa la instalación damos click en “reiniciar” para que se reinicie el sistema.



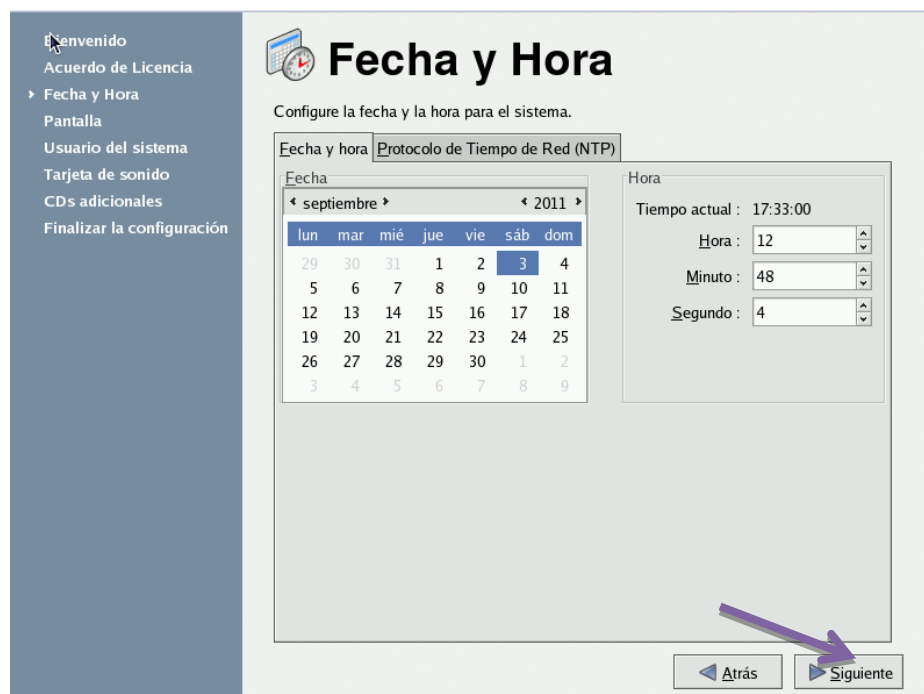
La primera vez que arranquemos CentOS 4.8, nos aparecerá un menú de bienvenida en el que se nos darán detalles del sistema operativo y se nos harán ciertas preguntas para acabar la configuración del equipo.



La siguiente ventana nos aparece lo que es el acuerdo de licencia donde debemos aceptar el acuerdo para continuar con las configuraciones.



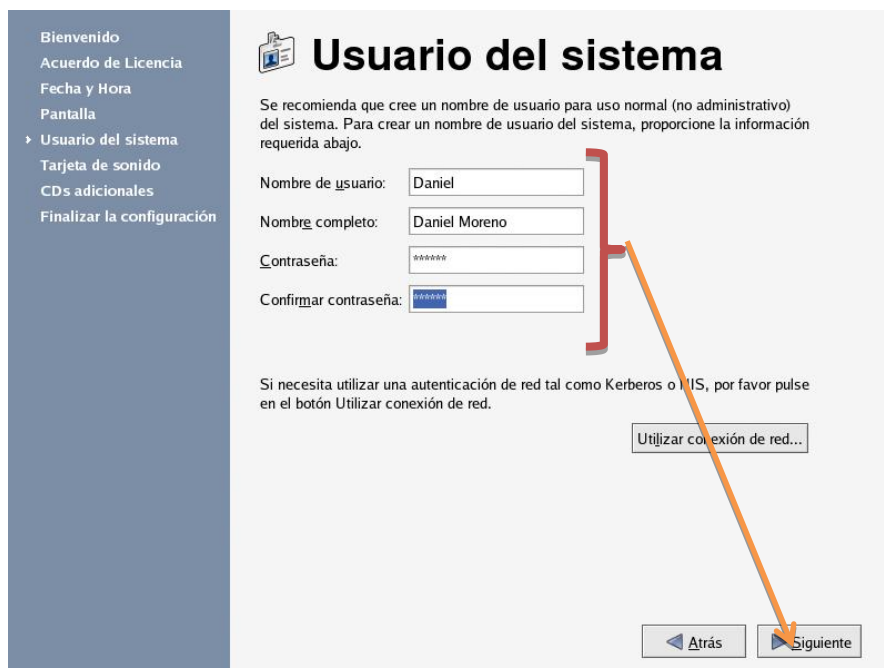
Luego procedemos a configurar la fecha y hora.



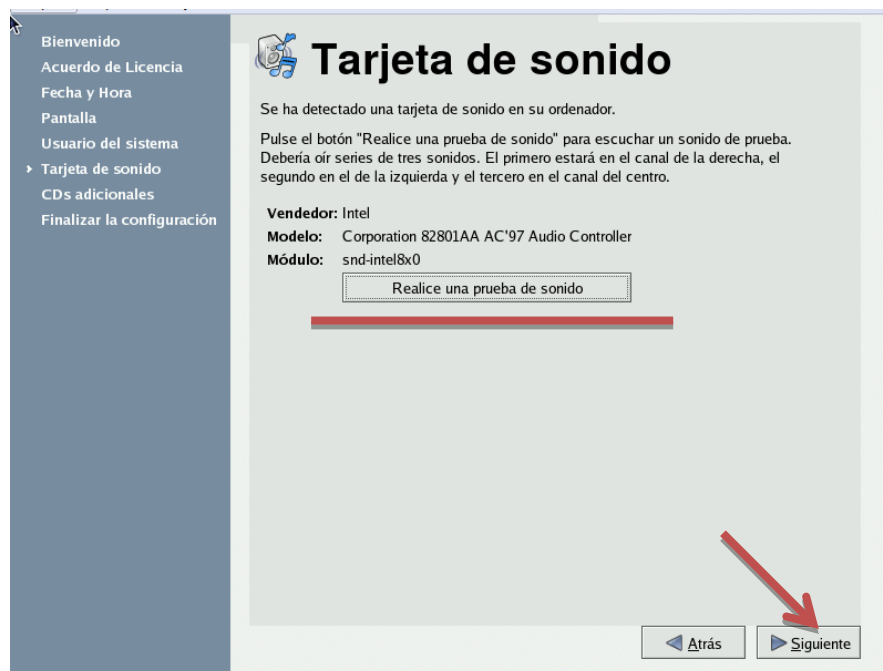
Luego seguimos con las configuraciones de pantalla donde debemos ajustarla de acuerdo a nuestros requerimientos, en nuestro caso no veo la necesidad de cambiar nada, así que solo presionaremos siguiente.



A continuación se nos ofrece un menú para la creación de un usuario para la utilización de nuestro sistema operativo.



En el caso de que se detecte una tarjeta de sonido en nuestro sistema, podremos probarla para realizar las configuraciones necesarias.



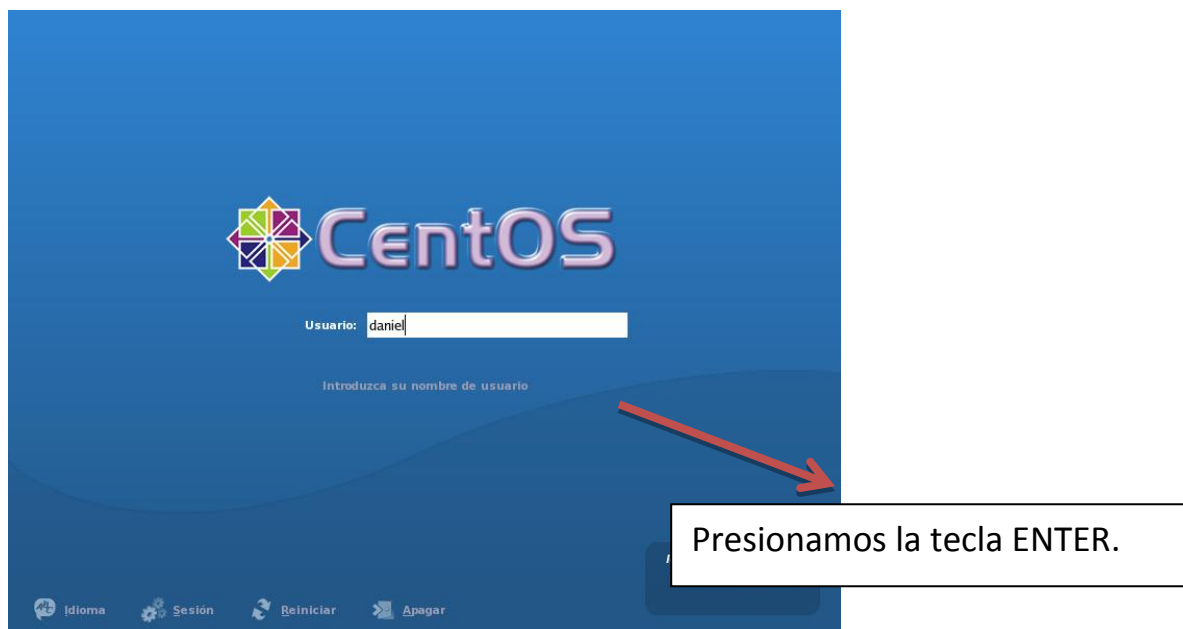
Como último paso de instalación, podremos insertar cuantos CDs deseemos, en los que tengamos software adicional para CentOS 4.8.



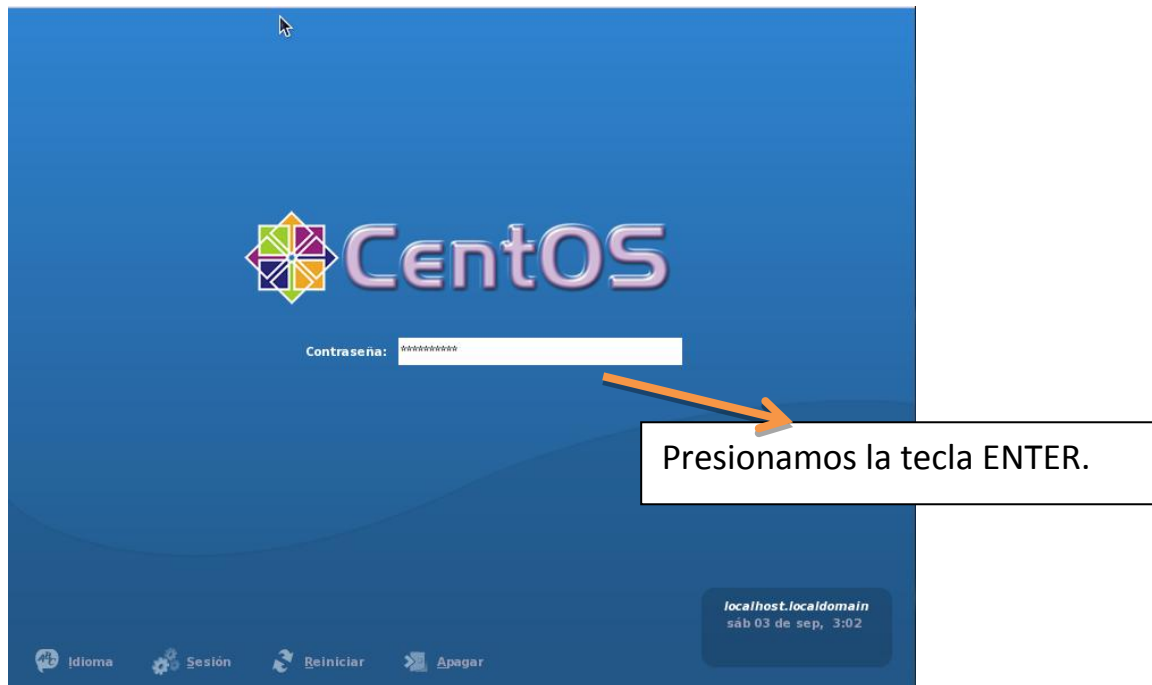
Luego en la siguiente pantalla nos dice que hemos acabado con las configuraciones, damos click en siguiente.



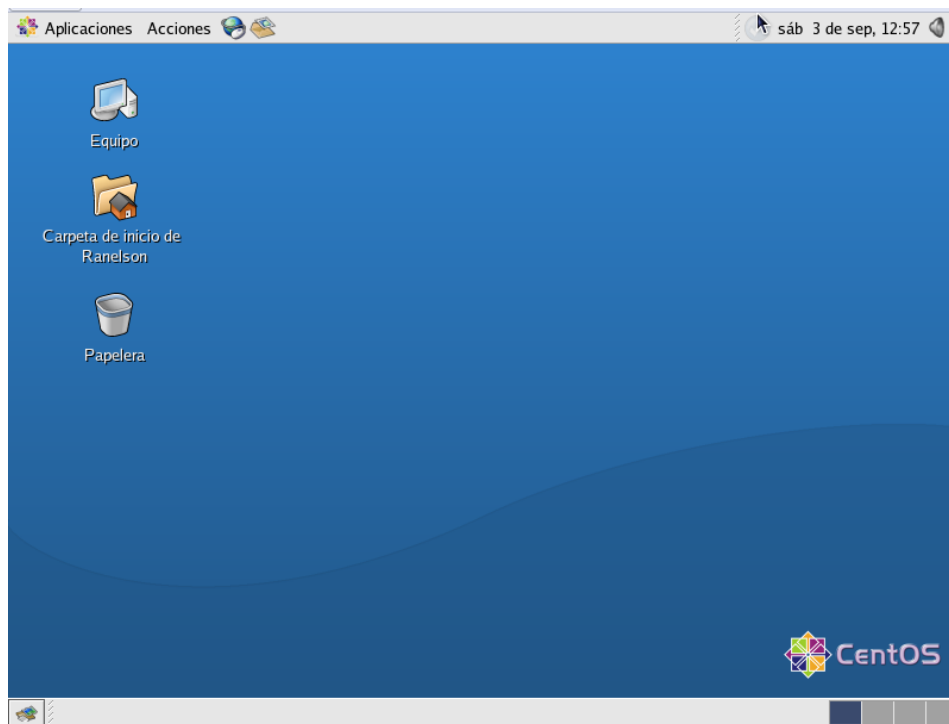
Una vez obtengamos la pantalla de acceso, podremos escribir nuestro login y contraseña válidos en el sistema, y así poder acceder a CentOS 4.8.



Luego insertamos la contraseña que fijamos al momento de crear el usuario.



Y luego podemos admirar nuestro sistema operativo al fin instalado.



Esto ha sido todo por esta práctica espero que esta información en un futuro les pueda ayudar.